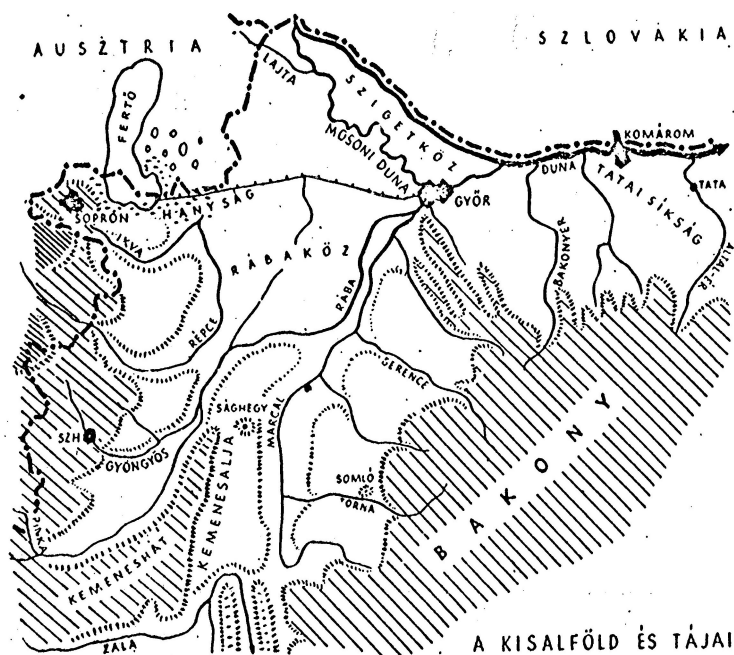


SZÉP HAZÁNK TÁJAI

A Marcal- medence

A Kis-Alföld délre tartó két öbolszerű nyúlványának egyikében fut végig a Marcal-patak. Évmilliókkal ezelőtt a Zala folyt itt, hordalékait a Duna felé szállítva. Az un. Kanizsai tábla süllyedésével azonban Zalabéternél irányt változtatott, és azóta déli irányba tart.



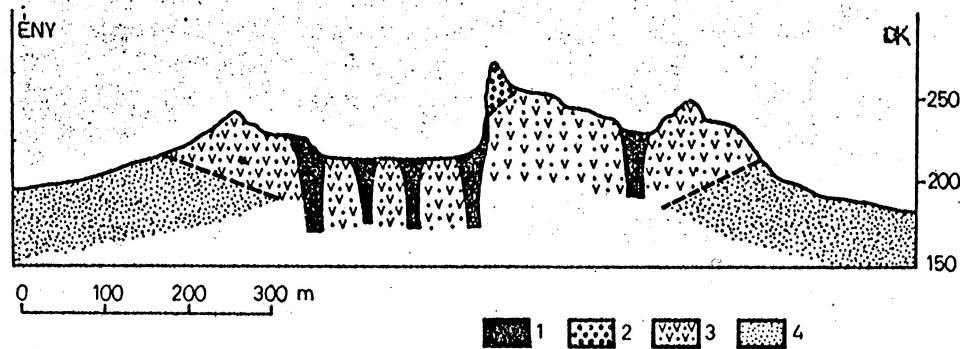
A medencét a Bakonyból és a Kemeneshátról lefutó patakok szállította kavics fedi. A sík terepből minden átmenet nélkül 280 méter magasságra emelkedik az Európa-hírű, szép vulkáni eredetű Ság-hegy. Testvéreivel, a Balatonfelvidék hegyeivel egyidős. Mintegy 5,4–2,8 millió éve, a földtörténet harmad-időszakában, a felső pannontól a pleisztocénig több kitörési szakasszal alakultak ki a kéregmozgások okozta repedések mentén. Ember még nem láthatta születésüket.

A működő vulkán kráteréből először por és kisebb-nagyobb nagyságú un. lapillik /mogyoró nagyságú vulkáni törmelék és vulkáni bombák, robbanásos kitöréskor fölröpülő lávadarab, amely a levegőben forogva gömbölyű vagy tojásdad formát ölt, és lehullás közben vagy után gömbhéjasan merevedik meg/ robbantak ki, majd lávaömlés következett. Ez többször megismétlődött, ami a rétegvulkán létrejöttéhez vezetett.

A kiszórt anyag a pannon beltavat feltöltő homok- és agyagrétegekre rakódott. Később a jég, szél és folyóvizek pusztító hatására a laza üledékes kőzetek lepusztultak, csak ott maradtak meg, hol a kemény, lávából megszilárdult bazaltsapka megvédte őket. /A bazalt név afrikai – etióp – eredetű és vastartalmú fekete követ jelent/ Mivel ezek a megmaradt kőzetek tanúskodnak az eredeti felszín helyzetéről, a felettük lévő hegyet tanúhegynek nevezzük.

A Ság-hegy bazaltját már kétezer évvel ezelőtt bányászták a rómaiak. A Szombathelyi Romkertben láthatjuk a bazaltlapokkal épített utat, melynek anyagát a Ság-hegy szolgáltatta. A középkori várak építőanyagául is több helyen alkalmazták.

A bazaltbányával megcsonkított Ság-hegy szelvénye (Kulcsár L. és Guzyiné Somogyi A. nyomán). 1 = bazalt, 2 = a kürtősánc salakos agglomerátuma, 3 = bazalttufa, 4 = pannóniai homok



A bányászkodás még a múlt század második felében is folyt, aminek az eredménye a jól látható egykori kráterkitöltés, a tufa /hamu, törmelék/ és bazalt érintkezése. Eredetileg kettős csonkakúp alakja volt.

Ma védett természetvédelmi terület. Tilos gyűjteni kőzeteit és ritka növényeit. Ez utóbbiak legértékesebbjei: molyhos tölgy, árvalányhaj, szamárkönyér, tavaszi hérics, gólyaorr, boglárka.

Az egykori bányaudvar területén pár évtizede még kráterhangversenyt is szoktak tartani a kemenesaljai napok kulturális rendezvényeként. A hegyen turistaház is üzemel. Eötvös Lóránd ingájával 1891-ben végzett méréseket a hegy platóján. Az eseményre szép bazaltoszlop emlékeztet. A bányászat tárgyi eszközeit és írásos emlékeit a kötélpályagépházából kialakított múzeumban láthatjuk.

A medence legnagyobb települése, a környék gazdasági és kulturális központja, Celldömölk. Érdekes műemlékeivel is megismerkedni. A máriacelli kegytemplom kicsinyített mása az a barokk templom, melynek faliképeit Dorfmeister István festette. 1747 – 48-ban épült. Közélemben 1760 – 70 között épült az emeletes, díszes kapuzatú volt bencés apátsági épület. A közelben látható az 1755 körül épült Kálvária kápolna is.

Fontos vasúti csomópont, megközelítése nagyon könnyű. A vasútállomás elől rendszeres helyijárat közlekedik a hegy aljáig.

Farkas Zoltán